

# A - SPRIEVODNÁ A TECHNICKÁ SPRÁVA

## 1./ Identifikačné údaje

Stavba	: Stavebné úpravy sály kultúrneho domu
Miesto stavby	: Krušetnica c. 69, p.č. 2
Katastrálne územie	: Krušetnica
Okres	: Námestovo
Charakter stavby	: Stavebné úpravy
Investor	: Obec Krušetnica 029 54 Krušetnica, s.č. 69

## 2. Základné údaje o stavbe

Zastavaná plocha	:	236 m <sup>2</sup>
Úžitková plocha	:	236 m <sup>2</sup>

## 3./ Charakteristika územia a stavby

Stavba kultúrneho domu sa nachádza v centre obce Krušetnica. Objekt je členitého pôdorysu, nachádzajú sa v ňom priestory sála a javiska, technického zázemia – kuchyňa a sklady, sociálne zázemie, obecná knižnica a miestnosť stolného tenisu. Objekt bol postavený na prelome 70 a 80 rokov minulého storočia

Stavebnými úpravami nie sú dotknuté žiadne chránené územia, pamiatkové rezervácie ani pamiatkové zóny.

## 4./ Prehľad východiskových podkladov

Východiskovými podkladmi pre vypracovanie projektu stavebných úprav boli:

- požiadavka investora, jeho predstava stavebných úpravách
- zameranie skutočného stavu

## 5./ Členenie stavby

Stavba sa nečlení na žiadne stavebné objekty.

## 6./ Väzby na okolitú výstavbu

Väzby na okolitú výstavbu nie sú žiadne.

## 7./ Dispozičné a prevádzkové členenie

Sála a javisko, kde sú navrhnuté stavebné úpravy sú súčasťou priestorov kultúrneho domu. Svojím umiestnením nadväzujú na ostatné priestory KD – chodby a miestnosť stolného tenisu. Sála a javisko sa využívajú v rámci obce na kultúrne a spoločenské podujatia obce a základnej školy.

## **8./ Popis búracích a stavebných prác**

V priestoroch sály a javiska je navrhnutá výmena podláh a obkladu stien sály, zabetónovanie otvoru v strope z javiska do kotolne a zamurovanie otvoru z javiska na chodbu.

Búracie práce:

- vybúranie dreveného obkladu – drevený obklad pero drážka výšky 1400 mm
- vybúranie časti podláh – sála vlysová podlaha lepená do asfaltu, javisko drevená podlaha z dlážkovice na vankúšoch

Nové stavebné práce:

- realizácia novej podlahy v sále z dubových vlysov hr. 21 mm
- realizácia podlahy javiska zo smrekovej dlážkovice hr. 22 mm
- realizácia obkladu stien sály z drevotrieskových dyhovaných dosiek
- dobetónávka stropu pod javiskom
- zamurovanie otvoru z javiska na chodbu s osadením jednokrídlových dverí

## **9./ Napojenie na inžinierske siete**

Napojenie objektu ma inžinierske siete sa stavebnými úpravami nemení.

## **10./ Dopravné napojenie**

Stavba je prístupná zo miestnej komunikácie vedúcej po jeho juhovýchodnej strane.

## **11./ Starostlivosť o životné prostredie**

11.1/ Počas stavebných úprav a v rámci zariadenia staveniska sa nepredpokladá skladovanie látok ohrozujúcich životné prostredie, najmä podzemných a povrchových vôd.

Pri používaní látok škodiacich vodám pri izolatérskych a natieračských prácach dôsledne dodržiavať technologické postupy pre ich aplikáciu a v prípade prechodného skladovania tieto látky skladovať v zmysle všeobecných zásad na ochranu vôd.

11.2/ Počas prevádzky sály a javiska sa nepredpokladá produkcia a používanie látok ohrozujúcich životné prostredie a najmä vôd. Splaškové vody z prevádzky objektu sú odvedené do verejnej kanalizácie.

## 12./ Nakladanie s odpadmi

S odpadmi na základe predpokladu bilancie odpadov vzniknutých počas realizácie je nutné nakladať v súlade so zákonom 79/2015 Z.z. v znení neskorších predpisov.

12.1/ Bilancia odpadov vzniknutých pri realizácii stavby zaradených podľa katalógu odpadov v zmysle zákona 365/2015 v platnom znení:

Číslo skupiny	Názov skupiny		
17	<b>Stavebné odpady a odpady z demolácii</b>		
Číslo podskupiny	Názov podskupiny		
17 09	<b>Odpady zo stavieb</b>		
Číslo druhu odpadu	Názov druhu odpadu	Kategória odpadu	Množstvo (t)
17 09 04	Zmiešané odpady zo stavieb a demolácii, iné ako uvedené v 19 09 01 - 03	O	3,0

### 12.2/ Predpoklad vzniku odpadov po ukončení výstavby

Po ukončení stavebných úprav sa nepredpokladá produkcia škodlivých alebo životné prostredie zaťažujúcich odpadov. Predpokladá sa produkcia:

- tuhého komunálneho odpadu
- biologického odpadu
- produkcia obalov

Vzniknutý odpad po ukončení výstavby bude triedený pre separovaný zber a uložený v nádobách na to určených (smetných KUKA nádobách, kontajneroch a pod.) a následná likvidácia zabezpečená organizáciou určenou pre zber a likvidáciu PDO resp. obcou.

## 13./ Starostlivosť o bezpečnosť práce

Starostlivosť o bezpečnosť pri práci a ochrana životného prostredia na stavbe je jednou zo základných povinností vedenia stavby. Pri všetkých stavebno-montážnych prácach počas výstavby je povinný dodávateľ oboznamovať pracovníkov s bezpečnostnými predpismi, ktoré sa týkajú jeho výkonu práce. Pracovníci musia byť vybavení príslušnými pomôckami a pracovnými ochrannými prostriedkami, na stavbe musí byť lekárnička vybavená základnými prostriedkami prvej pomoci.

## 14./ Podmieňujúce predpoklady a podmienky uskutočňovania stavby

Pri stavebných úpravách objektu nie je potrebné realizovať žiadne preložky inžinierskych sietí, stavba nemá žiadne podmieňujúce predpoklady na jej realizáciu a prevádzku a ani žiadne vyvolané investície.

# B - SÚHRNÁ TECHNICKÁ SPRÁVA

## 1./ Popis technického riešenia stavebných úprav

### Búracie práce

Búracie práce:

- vybúranie dreveného obkladu – drevený obklad pero drážka výšky 1400 mm
- vybúranie časti podláh – sála vlysová podlaha lepená do asfaltu, javisko drevená podlaha z dlážkovice na vankúšoch

### Vodorovné nosné konštrukcie

Pozostávajú zo zabetónovania otvoru v strope medzi javiskom na prízemí a kotelňou v suteréne. Otvor rozmerov 0,9 x 5,6 m sa vystuží oceľou R 10505 priemeru D10 navrtaním do existujúceho stropu, betón C 20/25. otvorov.

### Zvislé nosné konštrukcie

Zamuruje sa otvor 2,85 x 3,15 m z javiska do chodby murivom z tvárnic Porfix hr. 250 mm..

### Úpravy povrchov

Zrealizuje sa omietka na novom murive zamurovaného otvoru.

### Podlahy

V sále sa zrealizuje nová podlaha z dubových vlysov hr. 21 mm. Podklad – pôvodná podlaha sa po odstránení asfaltového lepidla vyrovná samonivelizačnou stierkou hr. 5 mm. Na javisku sa na existujúci batónový strop zrealizuje drevená podlaha z dlážkovice hr. 20 mm

### Stolárske výrobky

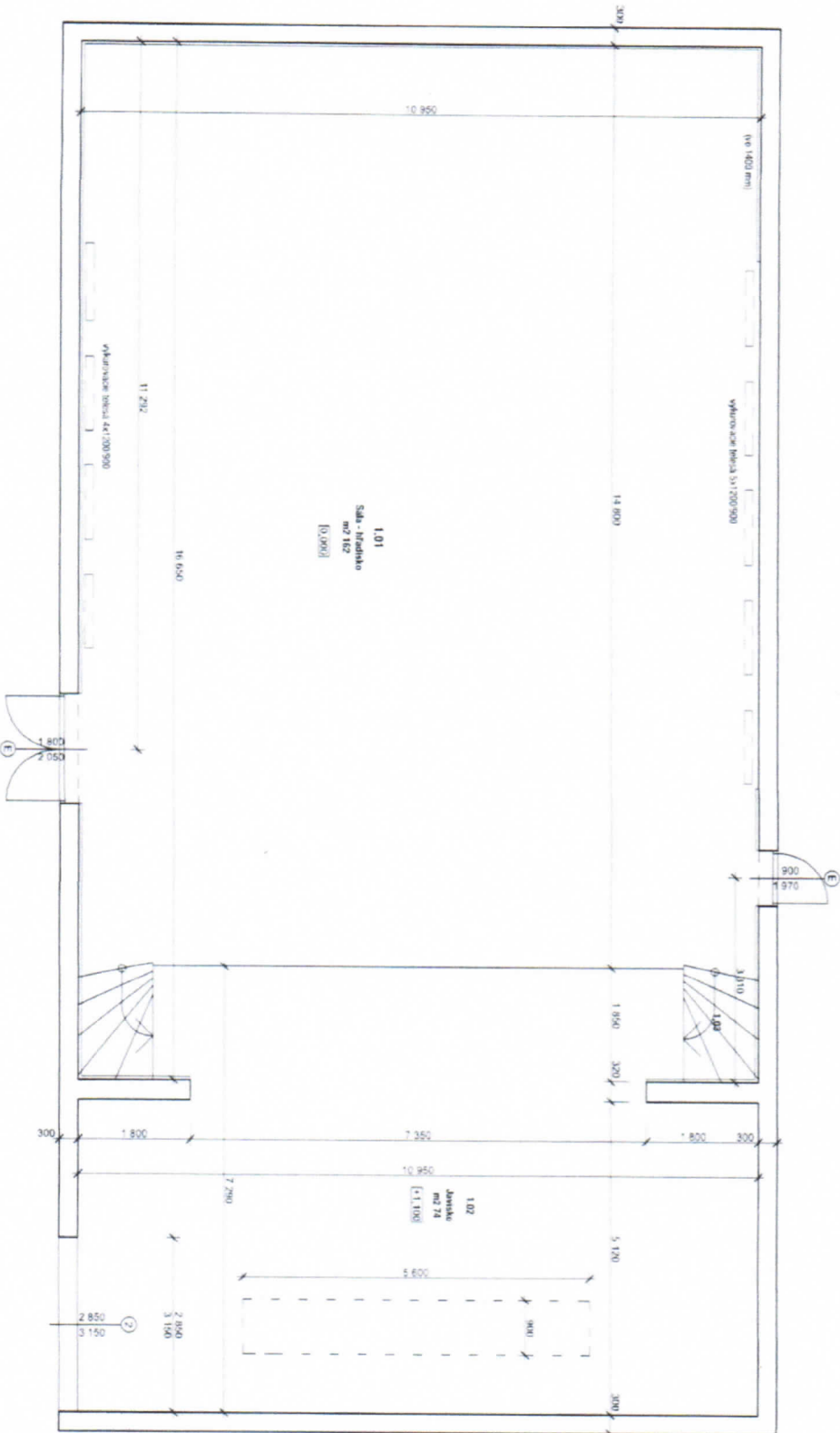
V mieste zamurovania otvoru sa osadia vnútorné dvere drevené do oceľovej zárubne.

### Mal'by a nátery

Steny zamurovaného otvoru budú vymaľované vápennou mal'bou bielej farby.

Oceľová zárubňa bude natretá syntetickou farbou.

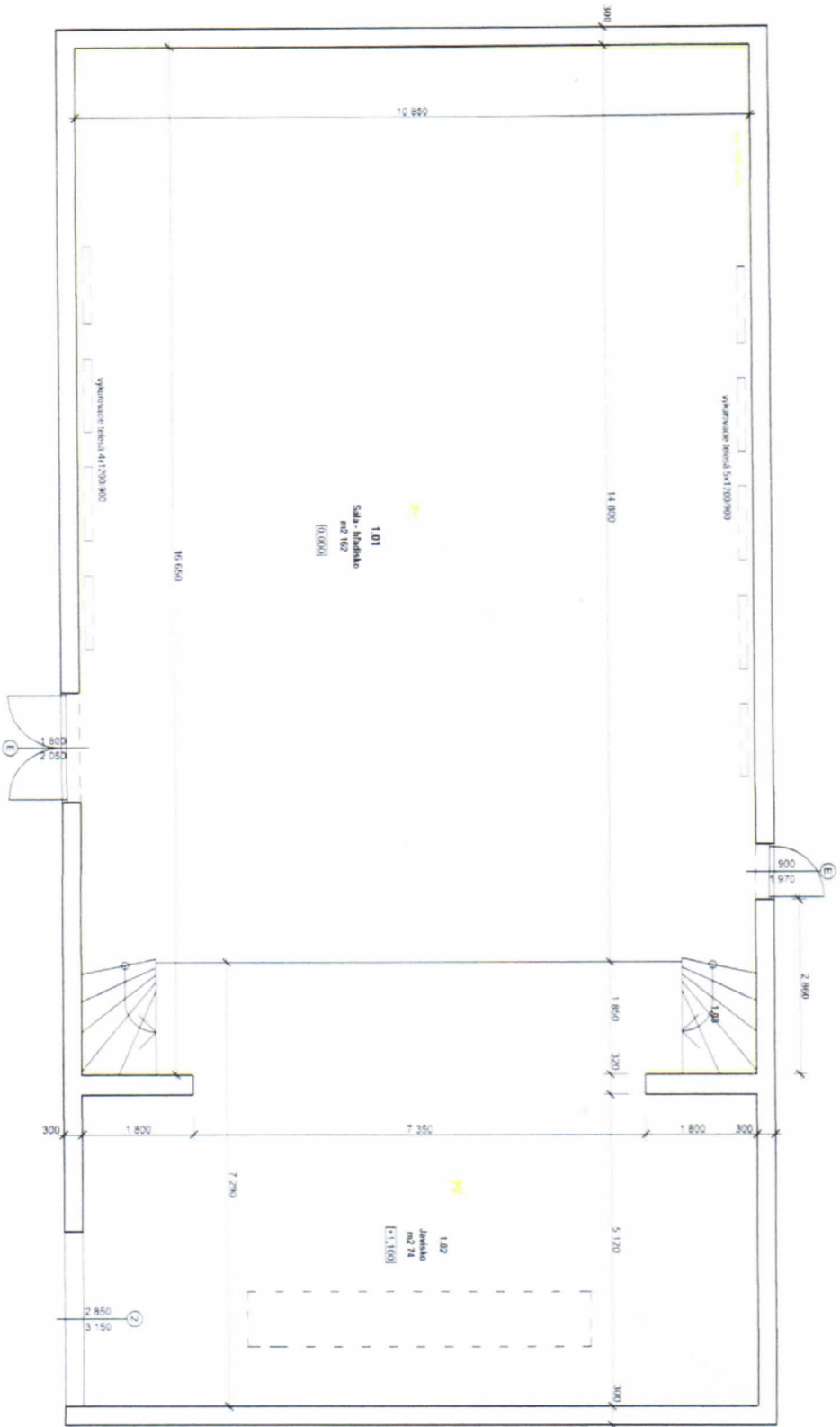
Na vlysovej podlahe sa zrealizuje náter lakom Bona, na javisku olejom Bona.



**LEGENDA PRÍZEMIA**

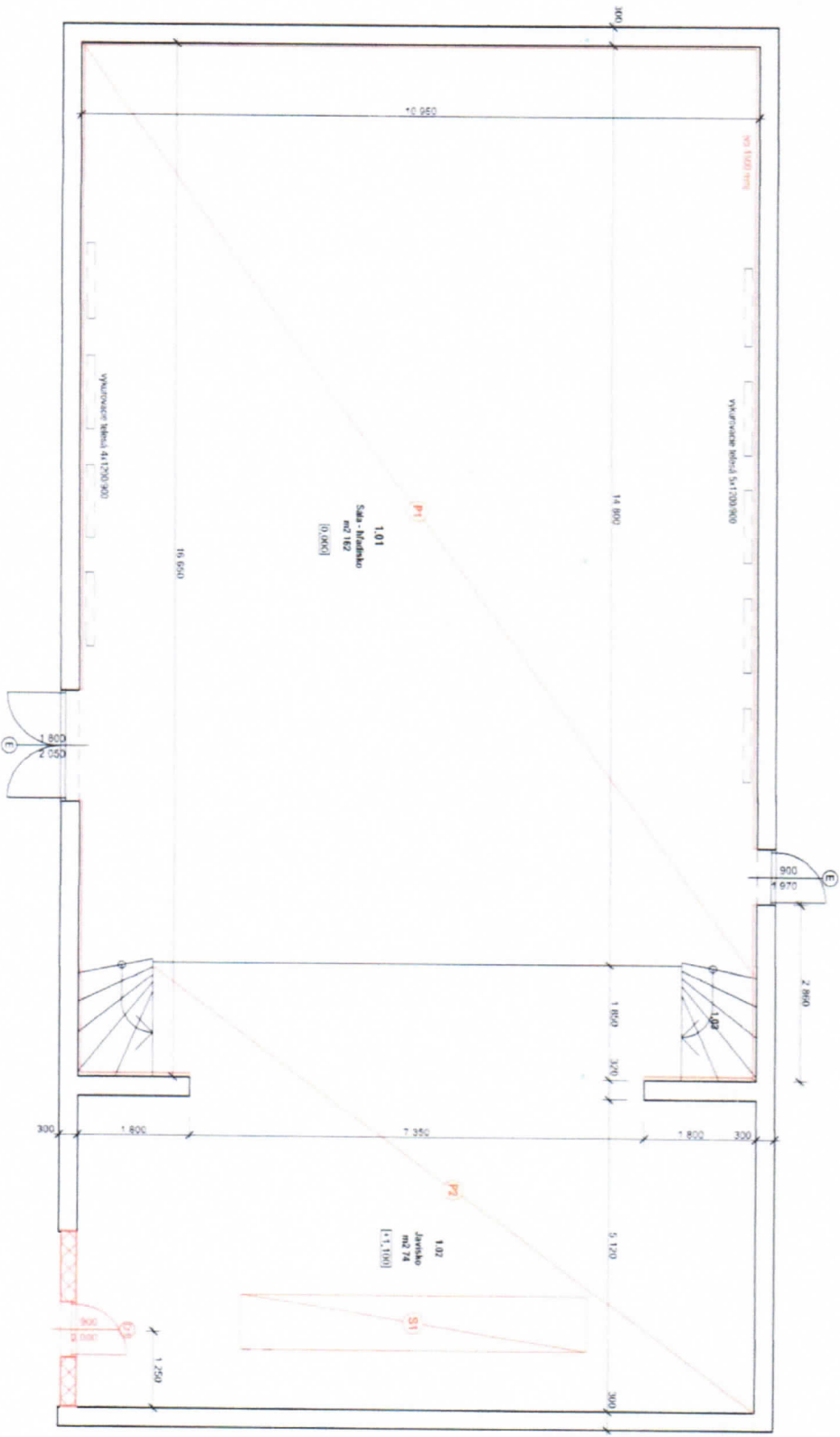
Č. m.	Účel miestnosti	Plocha	Úprava povrchu	Podlaha	Porozúmanie
L 01	Spoločenská sala	1127,00 m <sup>2</sup>	Váp. strieková omietka	Hygienická	(strany dleba)
L 02	Kúpeľňa	74,00 m <sup>2</sup>	Váp. strieková omietka	Hygienická	(strany dleba)
U 01	Úžitková miestnosť	236,00 m <sup>2</sup>	Váp. strieková omietka	Hygienická	(strany dleba)

Výrobcovia: Ing. Jozef Tomek	Zodp. proj.: Ing. Jozef Tomek	Stupeň: Príprava dokumentácie	ŠU
Miesto: Oľga Kovalčíková	Konštruovala: 6.68.009.54	Dátum: 8.2019	2x A4
Název stavby: Kúpeľňa č. 50, p.č. 2		Formát: 2x A4	
Stavba: Stavbebné úpravy sály KD		Škála: M 1 : 50	V.č. 2
Objekt: výkresy	Podpis: Pódorys prízemnia stály stav		



- P1 Vytvorenie garškovanej podlahy v sále
- P2 Vytvorenie podlahy z dlažkovej dlažby
- W1 Vytvorenie izolačnej steny z puzo drážky

Výpracoval: Ing. Jozef Hruša	Zodp. proj.: Ing. Jozef Hruša
Investor: Obec Kozdružica	Koordinácia č. 69, 02/2/54
Miesto stavby: Kozdružica č. 69, p.l.c. 2	
<b>Stavba</b>	<b>Stavebné úpravy sály KD</b>
Obsah výkresu: Pódorys prízemia - buracie práce	
Štadión	Štadión - PR pri obklopení SÚ
Objekt	6/2015
Formát	2/ A4
M 1 : 50	V.č. 3



- (P1) Nová podlaha výškovú
- (P2) Nová podlaha z dlažkovic na piesku
- (S1) Dodatočná stĺpka nad základom, oceľ I1 1005, Beton C20/25
- (D) Nový obklad stien z drevozrezaných dosiek (šikovných)
- (M) Murov z tvarne Poritk P5-420 na tehlovitú štruktúru mahu
- (E) Dvere interiérové 900/1970 v oceľovej zárubni

Výpracoval: Ing. Jozef Fijava	Zodp. proj.: Ing. Jozef Fijava
Pracovisko: Obec Kružlica, Kružlica 6, 029 54	
Miesto stavby: Kružlica 6, 029 54	
<b>Stavba: Stavebné úpravy sály KD</b>	
Objekt: Príprava objektu KD	
Objekt: Ústav	8/2019
Objekt: Formál	2/24
Objekt: výkresu: Podlaha prízemia - nové práce	M 1 : 50 V.č. 4